

LE JOURNAL CÉRÈS



Numéro 8, mars 2011



Nous serons présents à l'Expo-Congrès du porc du Québec 2011 qui aura les 13 et 14 avril prochains à l'Hôtel des Seigneurs à Saint-Hyacinthe. Au plaisir de vous y rencontrer!

Impact de l'âge à la saillie des cochettes sur leur productivité et leur longévité

Au fil de temps, les recommandations à propos de l'âge idéal à la saillie des cochettes ont été débattues et des variations persistent à l'intérieur même de l'industrie. Fast Genetics et HyLife ont mis en lumière les résultats d'une évaluation des performances et de la longévité reproductrice des femelles issues des lignées Fast Genetics en fonction de l'âge à la saillie.

D'OCTOBRE 2006 À SEPTEMBRE 2007, 13 000 MISES BAS ONT ÉTÉ COMPILÉES À L'INTÉRIEUR DU SYSTÈME DE PRODUCTION DE HYLIFE AU MANITOBA. Les 13 000 truies qui ont mis bas pendant cette période de 12 mois ont été suivies jusqu'à ce qu'elles atteignent la parité 6. Autant la taille de la portée que le pourcentage de rétention des femelles pour

chaque parité ont été considérés pour l'analyse des données effectuée en septembre 2009.

Les cochettes ont été divisées en 11 groupes dont l'intervalle de l'âge à la saillie était de 10 jours entre chaque groupe. Toutes les cochettes ont été suivies selon les protocoles de gestion des cochettes en vigueur chez Hytek.

Un des aspects les plus intéressants à propos des cochettes est leur performance au niveau de la taille de portée lors de la première mise bas. La figure 1 montre le

nombre de nés totaux pour chaque groupe d'âge à la saillie.

Les résultats semblent démontrer l'avantage de faire saillir les cochettes à un âge plus avancé afin d'améliorer la performance et les résultats en première portée. La question devient alors : est-ce que cela est optimal à long terme considérant la longévité de la truie et par la fait même leur performance à vie?

En second lieu, nous nous sommes attardés au pourcentage de rétention des femelles après la première mise bas. Pour ce faire,

FIGURE 1: NOMBRE DE NÉS TOTAUX À LA PREMIÈRE MISE BAS VERSUS L'ÂGE À LA SAILLIE

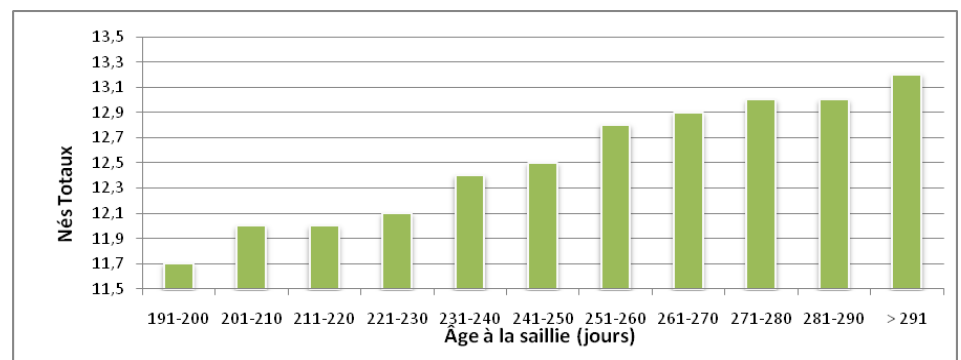
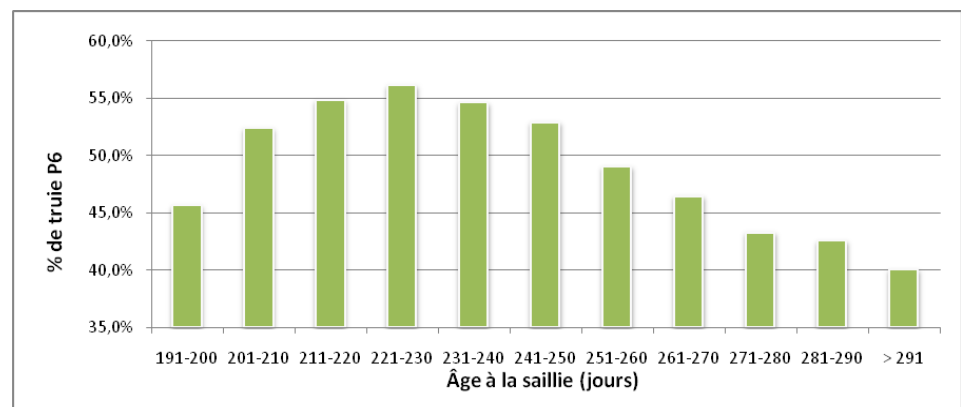


FIGURE 2: POURCENTAGE DES FEMELLES AYANT MIS BAS À PARITÉ 6 VERSUS L'ÂGE À LA SAILLIE



NUTRITION ATHÉNA INC. LA PERFORMANCE ÉCONOMIQUE ACCESSIBLE À TOUS

Nutrition Athéna est une division du Groupe Cérès ayant comme objectif premier d'offrir toute la gamme des produits nécessaires à l'alimentation porcine. Notre mission est d'offrir aux producteurs de porcs des produits performants tout en gardant une approche qui permet d'offrir des coûts et des prix très compétitifs.

Mettez-nous au défi!

Contactez-nous pour en savoir plus sur notre gamme de produits, nos prix et notre service. Nous offrons des moulées complètes, des micro et macro prémix de même que tous les ingrédients et additifs médicamenteux nécessaires pour la fabrication des aliments pour porcs.

Essayez notre gamme de moulées porcelets et notre programme alimentaire en pouponnière. Un programme performance très économique par rapport à nos concurrents.

Pour plus de détails, veuillez contacter :

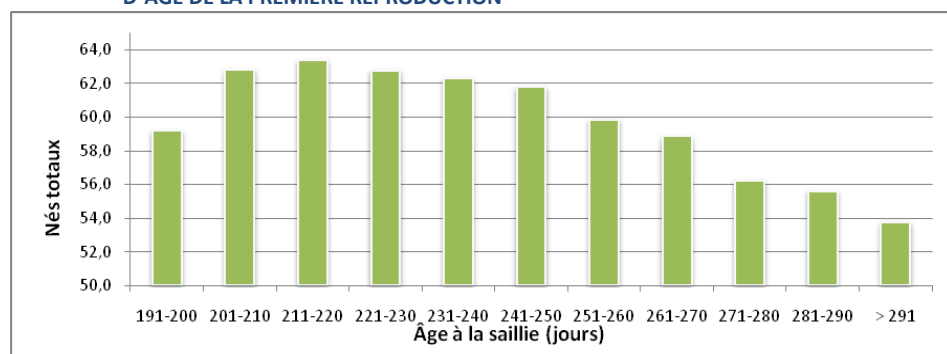
Dan Bussièrès, agr.

Groupe Cérès/Nutrition Athéna

dbussièrès@gceres.com

Bur. : 418-831-6070, p. 224 · Cell. : 418-956-5639

FIGURE 3: NOMBRE TOTAL DE NAISSANCES SUR UNE PÉRIODE DE 6 PARITÉS VERSUS LE GROUPE D'ÂGE DE LA PREMIÈRE REPRODUCTION



nous avons compilé et analysé le pourcentage de femelles qui ont mis bas à parité 2, 3, 4, 5 et 6 parmi les 13 000 femelles ayant eu leur première portée. La figure 2 montre le pourcentage de femelles qui ont mis bas leur sixième portée en considération de leur âge à la saillie initiale.

En analysant ces données, nous voyons que la longévité (pourcentage des truies mettant bas à parité 6) est optimale lorsque les cochettes entrent dans le cycle de reproduction en étant âgées entre 201 et 250 jours, avec un pourcentage maximal atteint par le groupe de truies âgées entre 221 et 230 jours.

Finalement, nous avons analysé les facteurs combinés de la taille de la portée et de la longévité afin de valider l'hypothèse selon laquelle il existe une relation entre la taille totale des portées au cours de la vie d'une truie par rapport à l'âge de sa première saillie. La figure 3 fait état du total de porcelets nés sur une période de 6 parités, considérant le pourcentage de rétention des femelles à chaque parité.

La courbe de ce graphique est similaire à celle observée à la figure 2. Au cours des 6

parités, la meilleure performance au niveau des nés totaux a été atteinte par les cochettes ayant commencé leur cycle reproducteur entre l'âge de 201 et 250 jours, dont la plus haute performance a été atteinte par le groupe des 211 à 220 jours. Nous pouvons clairement voir qu'un très jeune âge de reproduction (<200 jours) ou un âge au-delà de 250 jours limite la performance au niveau du nombre de naissances sur une période de 6 parités.

Afin de mieux comprendre ce qui pourrait être le facteur principal influençant la performance au cours d'une période de 6 parités, nous avons analysé la taille des portées ainsi que le pourcentage de rétention à chacune des parités, et ce, pour chacun des groupes d'âge des cochettes entrant en cycle de reproduction.

Concernant la taille des portées, bien qu'il y ait une tendance vers de meilleurs résultats des parités 2 à 6 avec un âge plus avancé à la première reproduction, les différences sont de moindre importance et plus variables que celles observées à la première portée. En ce qui a trait au pourcentage de rétention, nous avons vu une courbe de résultats semblable à celle des résultats concernant les parités 2 à 6, observable à la figure 3. À partir de la parité 2, nous avons observé un meilleur pourcentage de rétention pour les groupes plus jeunes (201 à 250 jours).

En terme de performance, il semble clair que de faire saillir nos cochettes trop vieilles (>250 jours) ou à un très jeune âge (<200 jours) aura un impact négatif sur la taille de portée lorsque l'on considère une période de 6 parités.

AFIN DE MIEUX ÉVALUER L'IMPACT DE CES DIFFÉRENCES, NOUS DEVONS DAVANTAGE CONSIDÉRER L'ASPECT ÉCONOMIQUE DES RÉSULTATS. Pour ce faire, nous avons divisé l'ensemble des cochettes en deux groupes d'âge : 201 à 250 jours et 251 à 290 jours. Nous avons retiré les deux groupes les plus extrêmes (<201 et

>290). En regardant les résultats de ces deux groupes, nous pouvons faire les constatations suivantes.

- Meilleure taille de la première portée pour les cochettes les plus âgées en parité 1 :
 - 201-250 jours : 12.20 nés totaux
 - 251-290 jours : 12.93 nés totaux
- Meilleur pourcentage de rétention jusqu'à parité 6 pour les cochettes les plus jeunes :
 - 201-250 jours : 54.19 %
 - 251-290 jours : 45.36 %
- Meilleur résultat global pour les nés totaux jusqu'à parité 6 au cours d'une vie pour les cochettes les plus jeunes :
 - 201-250 jours : 62.65 nés totaux
 - 251-290 jours : 57.67 nés totaux

En se basant sur ces résultats, nous pouvons alors estimer l'impact économique d'entamer la reproduction des cochettes dans leur jeune âge (âge moyen de 227 jours) ou tardivement (âge moyen de 264 jours). Selon les calculs montrés à l'encadré 1, la différence au niveau des bénéfices lorsque les cochettes sont saillies à 227 jours au lieu de 264 jours est d'environ 170 \$ par cochette.

ENCADRÉ 1 : CALCUL DE L'IMPACT ÉCONOMIQUE DE LA SAILLIE À 227 JOURS

Coût d'élevage d'une cochette jusqu'à 227 jours versus 264 jours

$37 \text{ jrs} \times 0.14 \text{ \$/coût fixe quotidien} = 5.18 \text{ \$/tête}$

$37 \text{ jrs} \times 3.25 \text{ kg de moulée/jr} \times 0.25\text{\$/kg} = 30.06\text{\$/tête}$

Coût supplémentaire total pour élever une cochette jusqu'à 264 jours = **35.24 \\$/tête**

Différence dans les revenus obtenus des porcs sevrés produits en 6 parités

Différence de nés totaux de 4.98 porcs au cours d'une période de 6 parités

$4.98 \text{ porcelets} \times 0.83\% \text{ taux de survie jusqu'au sevrage} = 4.13 \text{ porcs sevrés supplémentaires}$

$4.13 \text{ porcelets} \times 32.50\text{\$/porc (valeur par porcelet sevré)} = 134.23\text{\$/femelle}$

Total : 169.47\$

Le calcul économique peut différer d'une ferme à l'autre, mais cette information montre qu'il y a une importante opportunité à saisir dans la révision de nos objectifs en ce qui concerne l'âge à la saillie des cochettes. Nous comprenons aussi que d'autres facteurs, tels que le nombre de chaleurs au premier accouplement, le poids et l'état de chair, peuvent influencer les performances globales au cours de la vie d'une truie.

■ Par Dan Bussièrès, agr.

ENCADRÉ 2 : RECOMMANDATIONS POUR LA REPRODUCTION

En considérant ces données et notre expérience générale avec les cochettes de Fast Genetics, voici quelques recommandations générales pour la reproduction :

Âge

200 à 250 jours, avec une moyenne visée de 220 à 240 jours.

Poids

135 kg et plus (300 lbs+).

Chaleurs

Idéalement, faire saillir vos cochettes à la deuxième ou troisième chaleur.

Gras dorsal

Visez de 14mm à 17mm de gras dorsal, tout en évitant les extrêmes (<12mm et > 19mm).